



MUZEUM  
REGIONALNE  
W SUSZU

# Kamieniec

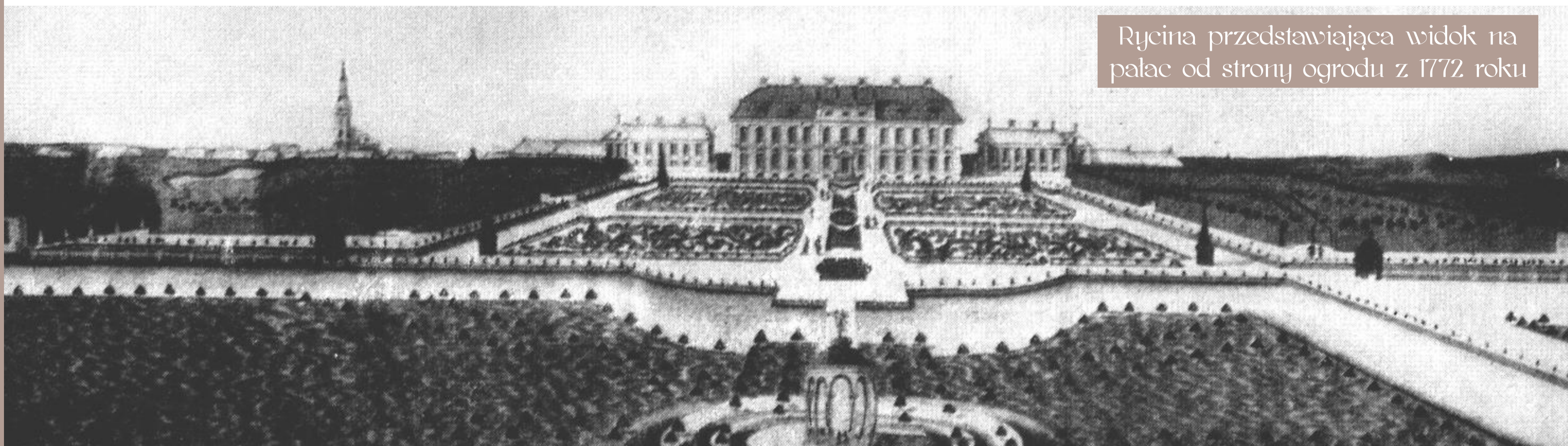


Pruski Wersal



Pałac w Kamieńcu lata 30-te XX wieku

**Kamieniec** (niem. Finckenstein) to wieś położona w gminie Susz o niezwykle bogatej, kilkusetletniej historii. Dzięki pobytowi Napoleona Bonaparte w pałacu w Kamieńcu od 1 kwietnia do 6 czerwca 1807 r. podczas wojny z Prusami Kamieniec stał się sławny na całym świecie jako Kamieniec Suski. To niezwykle historycznie i malowniczo położona miejscowość w otulinie Parku Krajobrazowego Pojezierza Iławskiego i Wzgórz Dylewskich zlokalizowana tuż nad Rezerwatem Przyrody - jeziorem Gaudy. Na początku XVIII wieku w Kamieńcu wybudowano okazały pałac, który zyskał miano „Pruskiego Wersalu”. Niniejsza wystawa to prezentacja bogatej historii Kamieńca i jego mieszkańców.



Rycina przedstawiająca widok na pałac od strony ogrodu z 1772 roku

**Habersdorf** to pierwsza znana nazwa Kamieńca. Pierwsza wzmianka o osadzie pochodzi z 24 grudnia 1321 roku. Następnie wieś Hawirsdorf (Habersdorf) wymieniana jest w dokumencie z 1339 roku określającego granice Ulnowa. Wówczas stanowi własność Kapituły Pomezkańskiej. W 1414 roku podczas Wojny Głodowej Kamieniec został splądrowany i doszczętnie spalony przez Polaków. Po sekularyzacji Zakonu Krzyżackiego przeszedł w ręce króla Prus Albrechta, który przekazał wieś biskupowi Georgowi von Polenz. W 1547 roku wieś trafiła w ręce Baltazara von Köckeritz, a w 1567 roku powraca w posiadanie rodziny Polenzów. Po 86 latach 18 października 1653 roku Habersdorf kupił Jonasz Kazimierz zu Eulenburg



Fragment mapy Prus Królewskich z 1576 roku



Skanuj po więcej

Okolice Kamieńca były zamieszkiwane już w epoce brązu. Zanim pojawiły się o nim jakiegokolwiek informacje we wczesnym średniowieczu tereny wzdłuż jeziora Gaudy połączonego wówczas z jeziorem Pilmy zamieszkiwali Prusowie. Świadczą o tym liczne w ostatnich latach odkrycia regionalnych pasjonatów historii, które można oglądać między innymi w Muzeum Regionalnym w Suszu, czy Muzeum w Ostródzie.



MUZEUM  
REGIONALNE  
W SUSZU

# Kamieniec



Pruski Wersal

Habersdorf w 1718 roku zmienia nazwę na **Finckenstein** (Kamień Finków). 25 lutego 1705 roku na licytacji majątek kamieniecki wraz z wioskami Różnowo, Michałowo, Bornice, Piotrkowo i Grodziec za kwotę 78100 guldenów kupił marszałek polny Albrecht Konrad Finck von Finckenstein. Wcześniej, bo w 1699 roku nabył on za kwotę 85000 guldenów Szymbark wraz z Ząbrowem, Kamionką, Starzykowem, Szczepkowem, Falknowem i Olbrachtowem. Po kupieniu Iławy wraz z Dziarnami, Ławicami, Szalkowem i Kamieniem Finckensteinowie stają się najbogatszym rodem magnackim Prus Wschodnich.



Herb  
Finckensteinów



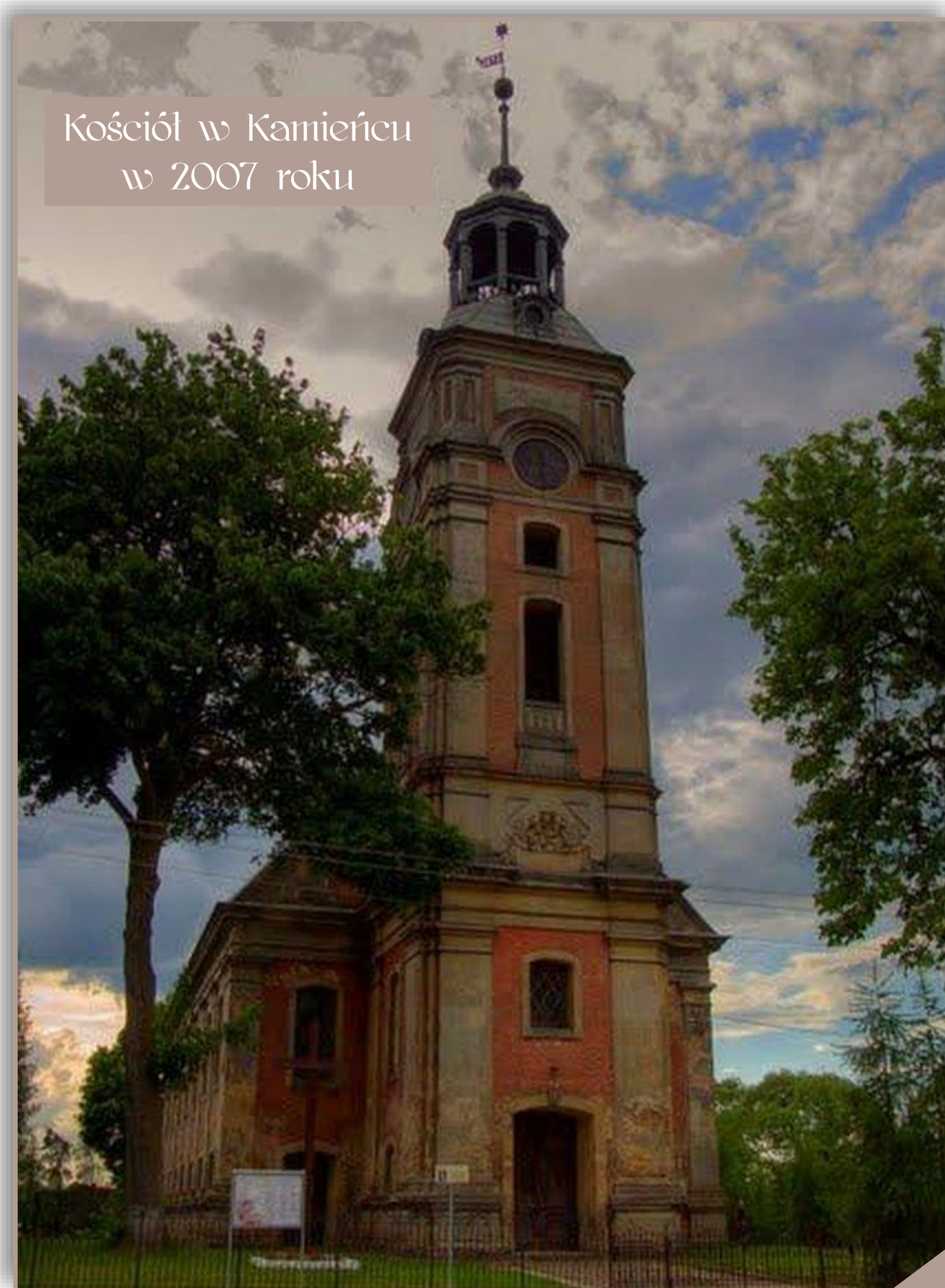
Skanuj po więcej

W 1706 roku Albrecht Finck von Finckenstein od króla Prus Fryderyka I otrzymał pozwolenie na budowę kościoła oraz pałacu we wsi Habersdorf. W 1718 roku w obecności Fryderyka I nastąpiło poświęcenie nowo wybudowanego kościoła, a nazwa miejscowości została zmieniona na Finckenstein. W tym czasie trwały już zaawansowane (od 2 lat) prace przy budowie pałacu. Budowę pałacu ukończono w 1720 roku. Lewe skrzydło pałacu zgodnie z dyspozycją zostało wydzielone dla króla Prus. Rezydencję Albrechta zaprojektowano i wybudowano na wzór francuskich budowli barokowych. Do pałacu prowadził rozległy dziedziniec, a za nim rozciągał się ogród urządony w stylu francuskim zakończony widokowym pagórkiem. Zarówno pałac, jak i pozostałe budynki stanowiące założenie dworskie otrzymały jednakową kolorystykę. Na tle czerwonych ścian wyeksponowano kolumny i pilastry pomalowane na jasnożółty kolor. Dach pokryty został czerwoną dachówką, którą na początku XX wieku zmieniono na glazurowaną zieloną.



Albrecht Konrad Finck von Finckenstein

**Albrecht Konrad Finck von Finckenstein** (1660-1735) jako 23 latek wstąpił do służby elektora brandenburskiego. Jako major pułku piechoty odznaczył się niespotykanym bohaterstwem podczas wojen zaborczych Ludwika XIV i hiszpańskiej wojny sukcesyjnej. W stopniu generała majora został głównym ochmistrem następcy tronu. 4 lutego 1710 roku otrzymał tytuł hrabiowski (hrabia cesarstwa), a w 1733 roku został feldmarszałkiem. Po śmierci spoczął w krypcie pod kościołem w Kamieńcu.



Kościół w Kamieńcu  
w 2007 roku

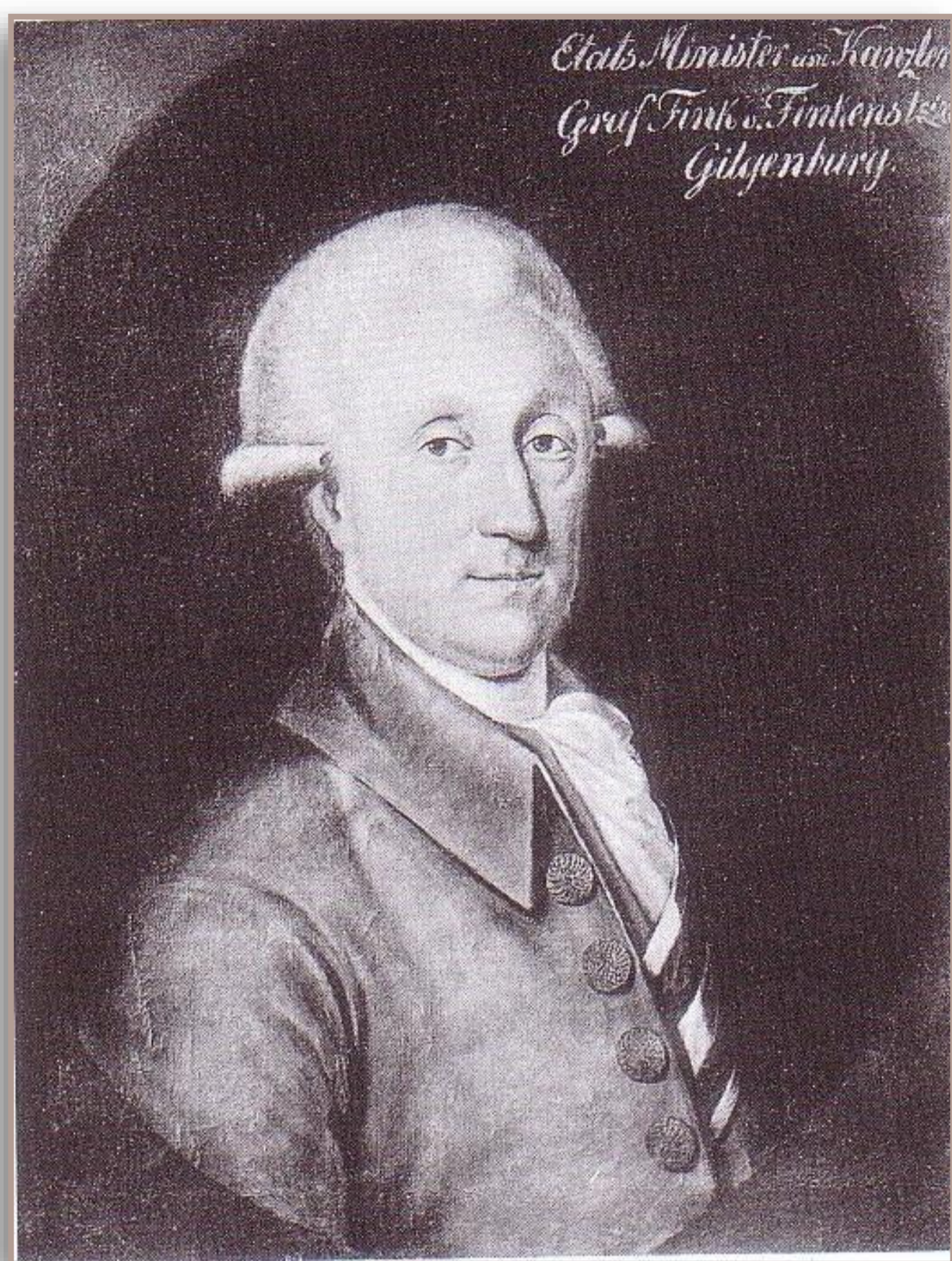


MUZEUM  
REGIONALNE  
W SUSZU

# Kamieniec



Pruski Wersal



Fryderyk Ludwik Finck von Finckenstein

Po śmierci w 1735 roku Albrechta majątek odziedziczył jego młodszy syn **Fryderyk Ludwik Finck von Finckenstein** (1709 – 1785). Urodził się w Berlinie 6 maja 1709 roku. Przeżywszy 75 lat zmarł 16 marca 1785 roku w Kamieńcu. Wspólnie z żoną Albertyną Marią Finck von Finckenstein (wnuczka Ernesta Finck von Finckenstein) posiadał pięcioro dzieci oraz czterech wnuków. Dowódca 10 regimentu dragonów księstwa Holsztein-Gottorp. W 1760 roku mianowany generałem dywizji brał udział w zwycięskiej dla niego bitwie z Austriakami pod Legnicą a następnie z Rosjanami pod Prochowicami. W listopadzie 1760 został pojmany przez Austriaków podczas bitwy na terenie Saksonii. W 1762 roku został odznaczony orderem Orła Czarnego. Fryderyk Ludwik był ostatnim męskim właścicielem Kamieńca z rodu Finckensteinów.



Skanuj po więcej

Fryderyk Ludwik przejął po ojcu rezydencję i cały majątek w doskonałej kondycji finansowej. Niestety sam nie był zbyt dobrym gospodarzem. Był rozrzutny, dokonywał nieprzemyślanych inwestycji i zakupów co ostatecznie zakończyło się popadaniem w długi. Fryderyk dokonał jednak istotnych zmian w pałacu, które podziwiano przez wiele lat, a których ślady widoczne są do dnia dzisiejszego. Za jego czasów nadbudowano zwieńczenia ryzalitów elewacji frontowej i ogrodowej. Od dziedzica w tympanonie umieścił hrabiowski herb Finckensteinów.



Tympanon elewacji frontowej pałacu z widocznym herbem

To właśnie niegospodarny Fryderyk Ludwik Finck von Finckenstein nadbudował ogrodową attykę pałacu i umieścił na niej cztery figury przedstawiające Junonę, Jowisza, Herkulesa oraz alegorię Rozwagi interpretowaną niekiedy jako Meduzę. Rzeźby te po renowacji w 1976 roku przeniesiono do parku przy ul. Niepodległości w Iławie, gdzie stoją do dziś. Za jego czasów na parterze ogrodu powstał też piękny, płaski kwietnik pokryty darnią i kwiatami.



Elewacja ogrodowa z widocznymi rzeźbami



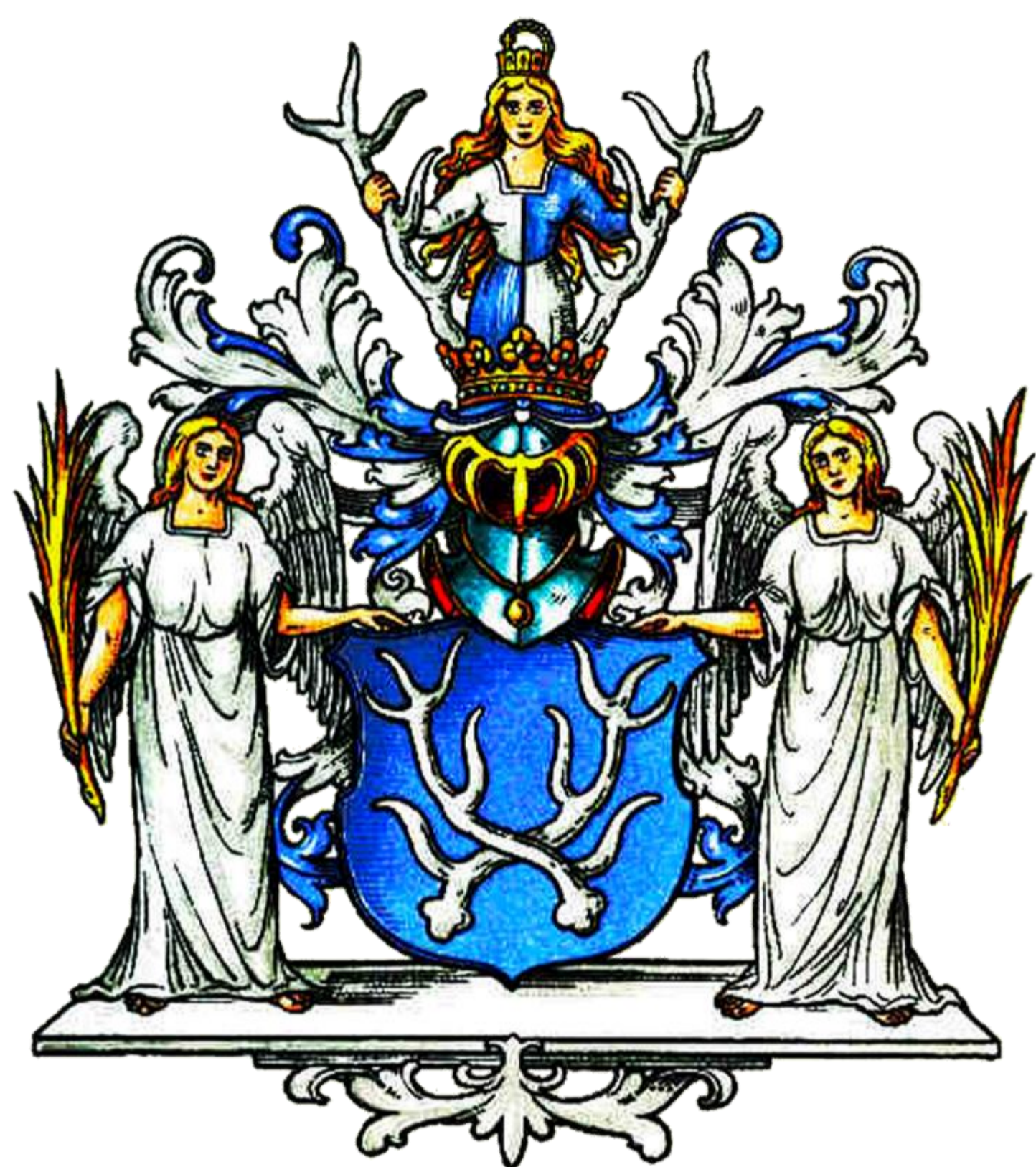


MUZEUM  
REGIONALNE  
W SUSZU

# Kamieniec



Pruski Wersal



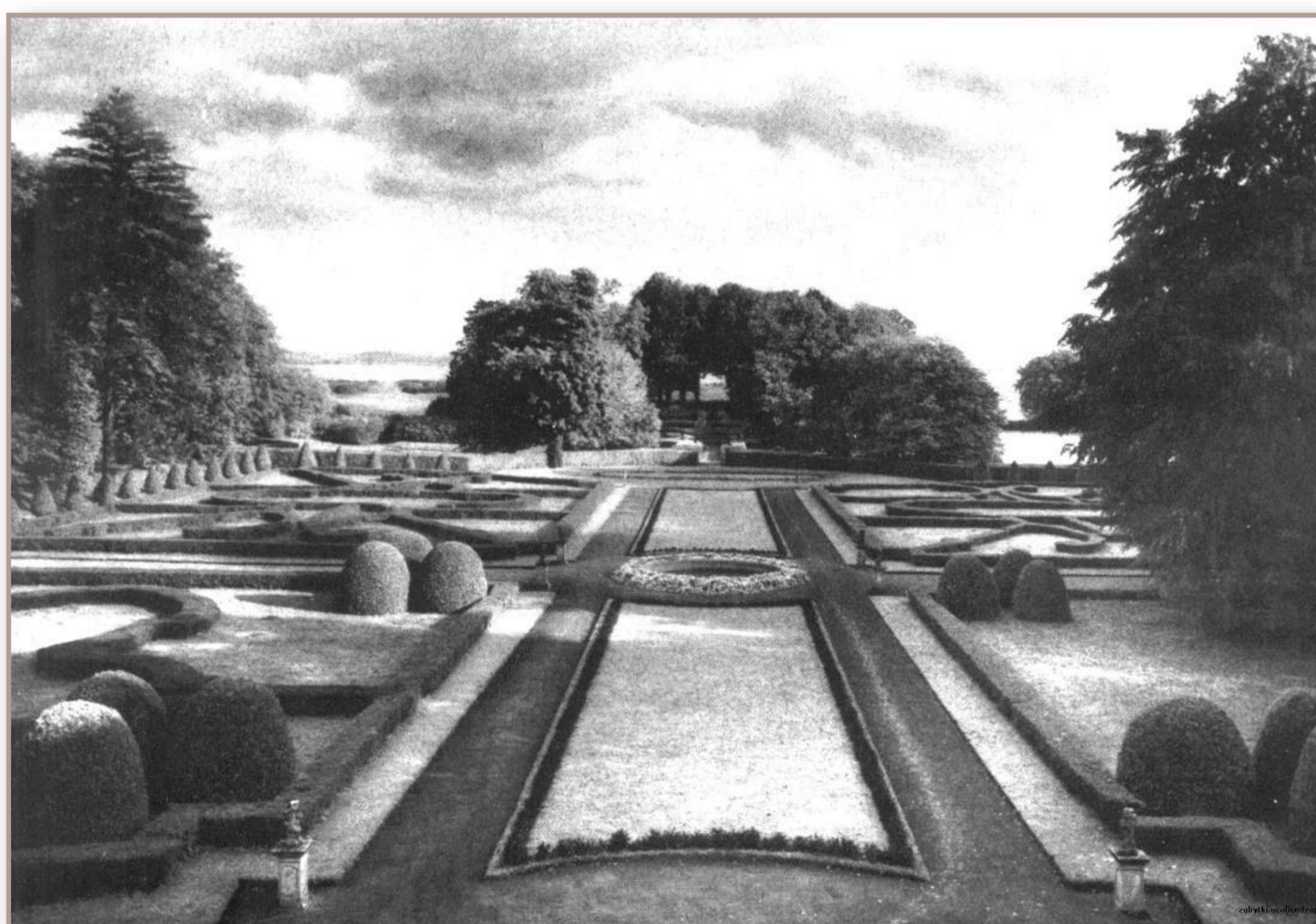
Herb hrabiowski rodu zu Dohna

Rozrzutność Fryderyka doprowadziła go do poważnych problemów finansowych. Pomysłem na ich rozwiązanie okazała się sprzedaż majątku jego jedynej córce Luizie Amalii pozostającej w związku z Fryderykiem Aleksandrem zu Dohna. Tak oto w 1782 roku majątek Finckenstein wraz z Różnowem, Bornicami, Doliną i Piotrkowem za ogromną kwotę 250 000 talarów nabył **Fryderyk Aleksander zu Dohna** ze Słobit. Ciekawostką jest to, że w akcie notarialnym Fryderyk zastrzegł sobie prawo dożywotniego zamieszkiwania w pałacu. W umowie zagwarantowano mu także utrzymanie, standard życia na dotychczasowym poziomie, wspólne zarządzanie majątkiem oraz darowano obiecany posag w wysokości 15000 talarów. Po śmierci Fryderyka Aleksandra zu Dohna w 1810 roku Kamieniec przypadł jego synowi Aleksandrowi, a następnie w 1831 roku jego młodszemu bratu Wilhelmowi, który zrzekł się majątku na rzecz brata Fabiana zu Dohna.



Fabian był właścicielem Kamieńca do 1850 roku doprowadzając go do ogromnego rozkwitu. Całość majątku odziedziczył jego syn Rodrigo zu Dohna, który dokonał przebudowy ogrodu i otoczenia przypałacowego. W 1866 roku do Kamieńca sprowadził z Anglii słynnego architekta ogrodów Edwarda Pezolda. Architekt osobiście nadzorował przebudowę ogrodu na styl angielski. Rodrigo zu Dohna zmarł nie posiadając potomstwa w 1900 roku i majątek

Finckenstein odziedziczył jego bratanek Georg zu Dohna. Przeprowadził on gruntowną renowację pałacu oraz przywrócił barokowy wygląd ogrodu.



Część ogrodu bezpośrednio za pałacem



Skanuj po więcej



MUZEUM  
REGIONALNE  
W SUSZU

# Kamieniec



Pruski Wersal

W 1912 roku po śmierci Georga zu Dohna kamieniecki majątek odziedziczył jego brat Alfred, a po nim bratanek Herman zu Dohna, któremu pomimo krótkiego zarządzania udało się odbudować świetność Kamieńca. Po długotrwałej chorobie w wyniku odniesionych ran podczas I wojny światowej Herman zmarł w 1942 roku. Ostatnim właścicielem dóbr kamienieckich był syn Hermana **Alfred zu Dohna** (1917-1988). Alfred w styczniu 1945 roku na dzień przed wkroczeniem wojsk radzieckich opuścił Kamieniec i zamieszkał w Bawarii. Po II wojnie światowej niemal co roku przyjeżdżał do Kamieńca, gdzie dbał o groby swoich krewnych.



Majątek rodziny zu Dohna w Kamieńcu w latach 30. XX wieku:

3600 ha ziemi uprawnej, 4540 ha lasów, 850 ha łąk, 350 ha jezior (5 jezior), 400 koni, 800 krów, 6000 owiec, 2000 tuczników, cegielnię z rocznym wypałem: 2,5 miliona cegieł oraz 0,5 miliona dachówek i rur drenażowych, a także tartak i młyn Heidemühle (Gostyczyn) z przecierem 5000 metrów przestrzennych



Skanuj po więcej

drewna tartaczno-  
rocznie i przemiałem 500  
ton zboża rocznie, browar  
(zamknięty w 1924 r.)



MUZEUM  
REGIONALNE  
W SUSZU

# Kamieniec



Pruski Wersal



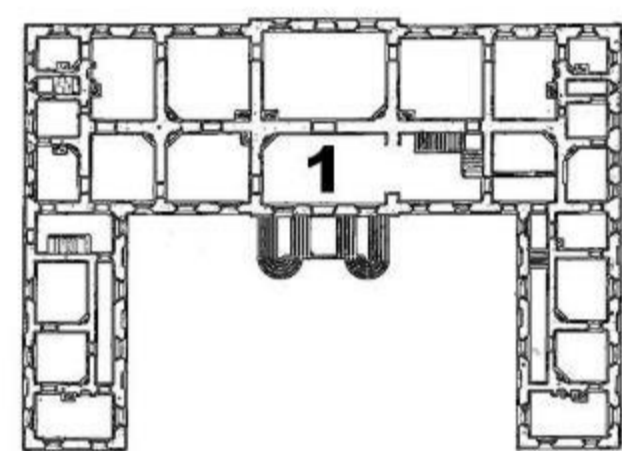
Hol Główny  
(widok od klatki schodowej)

## Hol główny

Wprost z wejścia głównego wchodziło się do holu, którego posadzka wyłożona była włoskimi płytami marmurowymi z Carrary. W pomieszczeniu tym znajdował się kominek, a nad nim portret hrabiego Ernesta Finck von Finckenstein. Na ścianach znajdowały się tablice genealogiczne z owalnym portretem Albrechta Konrada (budowniczego pałacu) wraz z herbem, herb jego żony Zuzanny Magdaleny Hoff oraz ich wnuka Fryderyka Albrechta Finck von Finckenstein.



Skanuj po więcej

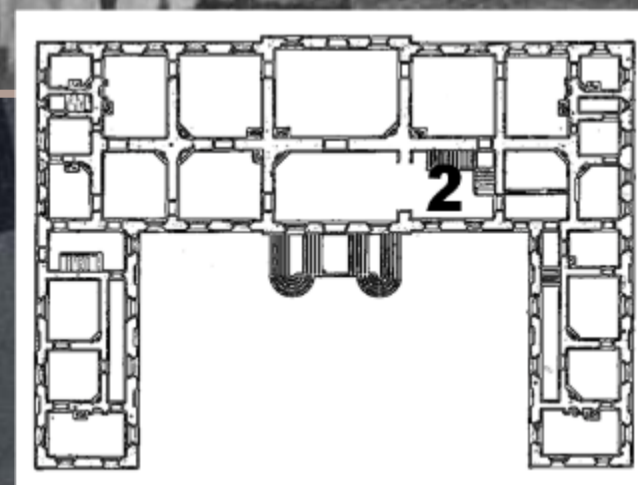


## Klatka schodowa

Do klatki schodowej przechodziło się obszernym przejściem z holu głównego. Przejście ozdobione było wymodelowaną ze stiuku sztukaterią na wzór zebranej zasłony. Schody na piętro były bardzo okazałe i wygodne. Ich balustrada wykonana była z bogato rzeźbionego drewna dębowego.



Hol Główny  
(widok na klatkę schodową)



Klatka schodowa





MUZEUM  
REGIONALNE  
W SUSZU

# Kamieniec



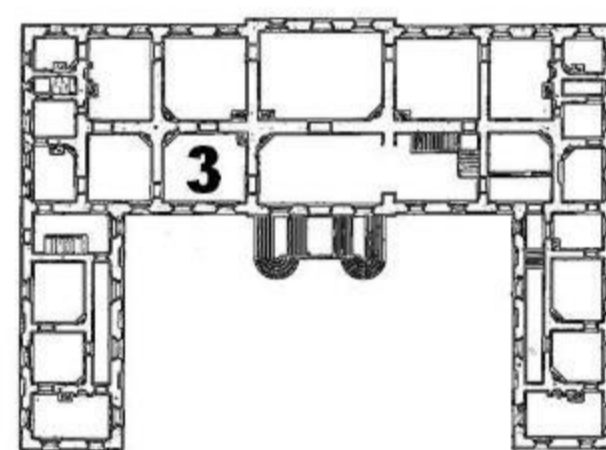
Pruski Wersal

## Sala myśliwska

Pokój ten znajdował się po lewej stronie holu głównego. Na ścianach umieszczony były okazały zbiór poroży oraz innych trofeów myśliwskich. W pokoju znajdował się bogato rzeźbiony, zielono-biały piec kaflowy, a nad kominkiem umieszczono listę dat i nazwisk myśliwych, którzy w kamienieckich lasach ustrzelili wilki.



Sala myśliwska  
(pokój stołowy)

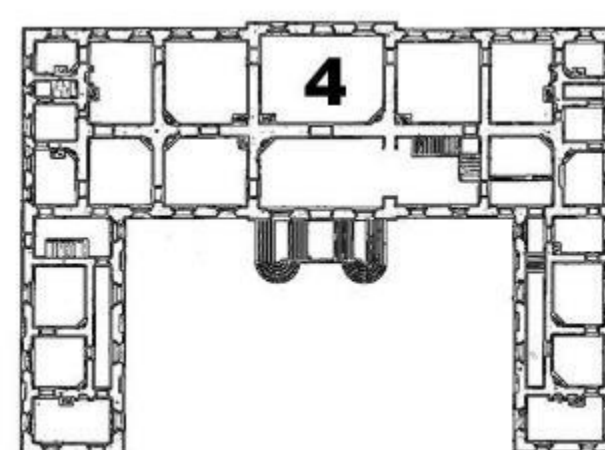


## Sala ogrodowa (Oranżeria)

Oranżeria znajdowała się na wprost od wejścia głównego do pałacu. W pokoju tym znajdował się kominek z olejnym obrazem – portretem króla pruskiego Fryderyka I oraz jasnoróżowy fajansowy piec.



Sala ogrodowa  
(Oranżeria)



Skanuj po więcej



MUZEUM  
REGIONALNE  
W SUSZU

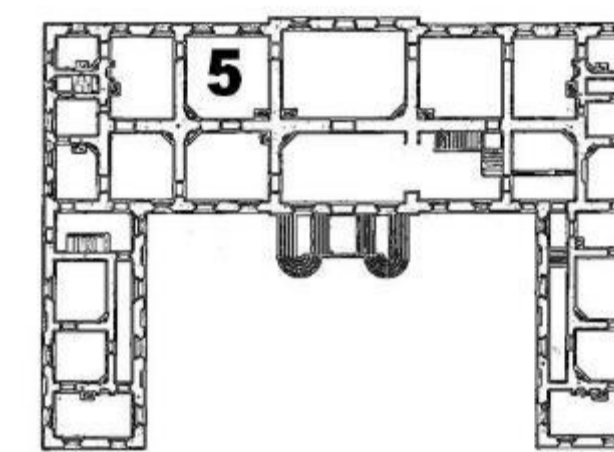
# Kamieniec



Pruski Wersal

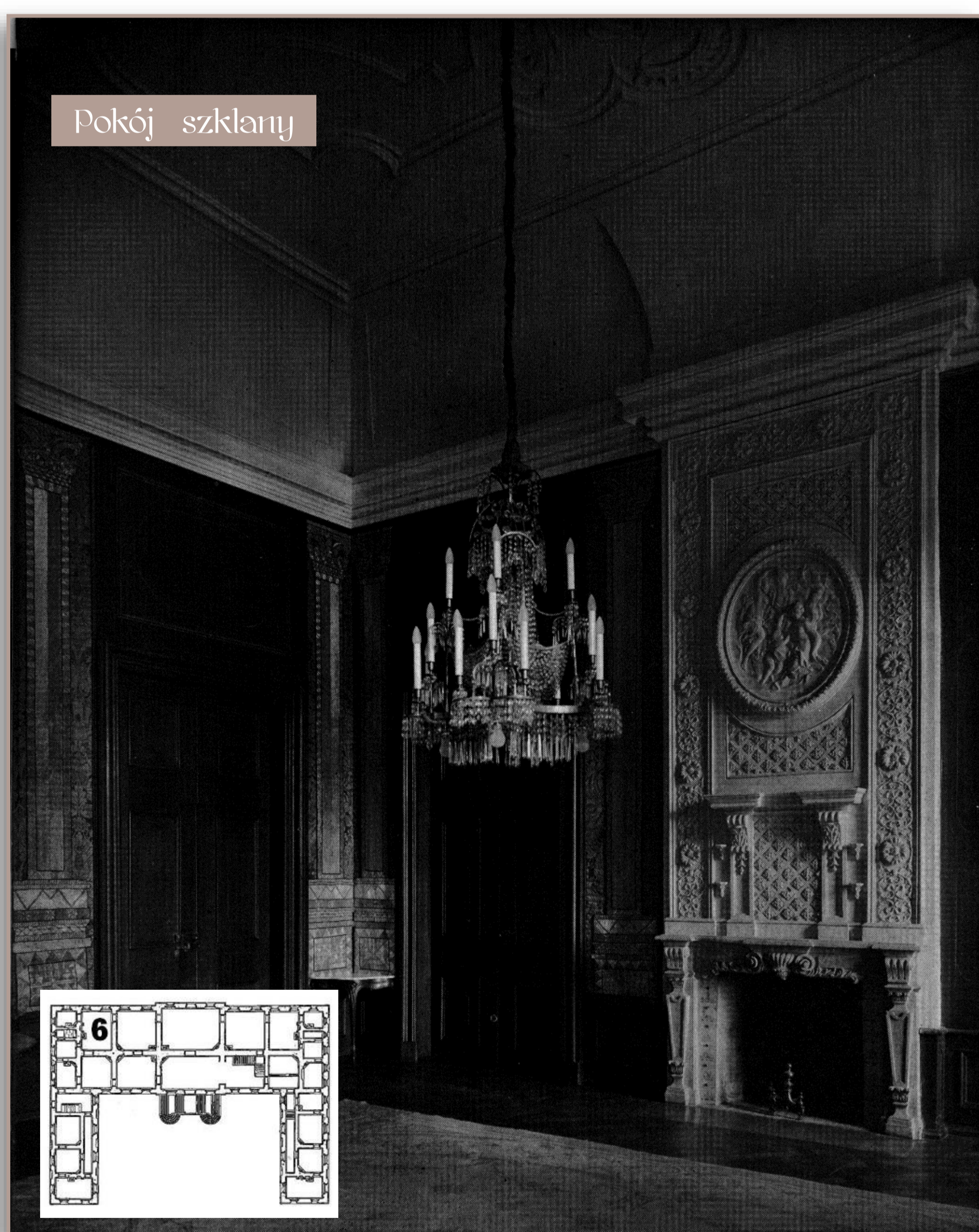


Sala jadalna

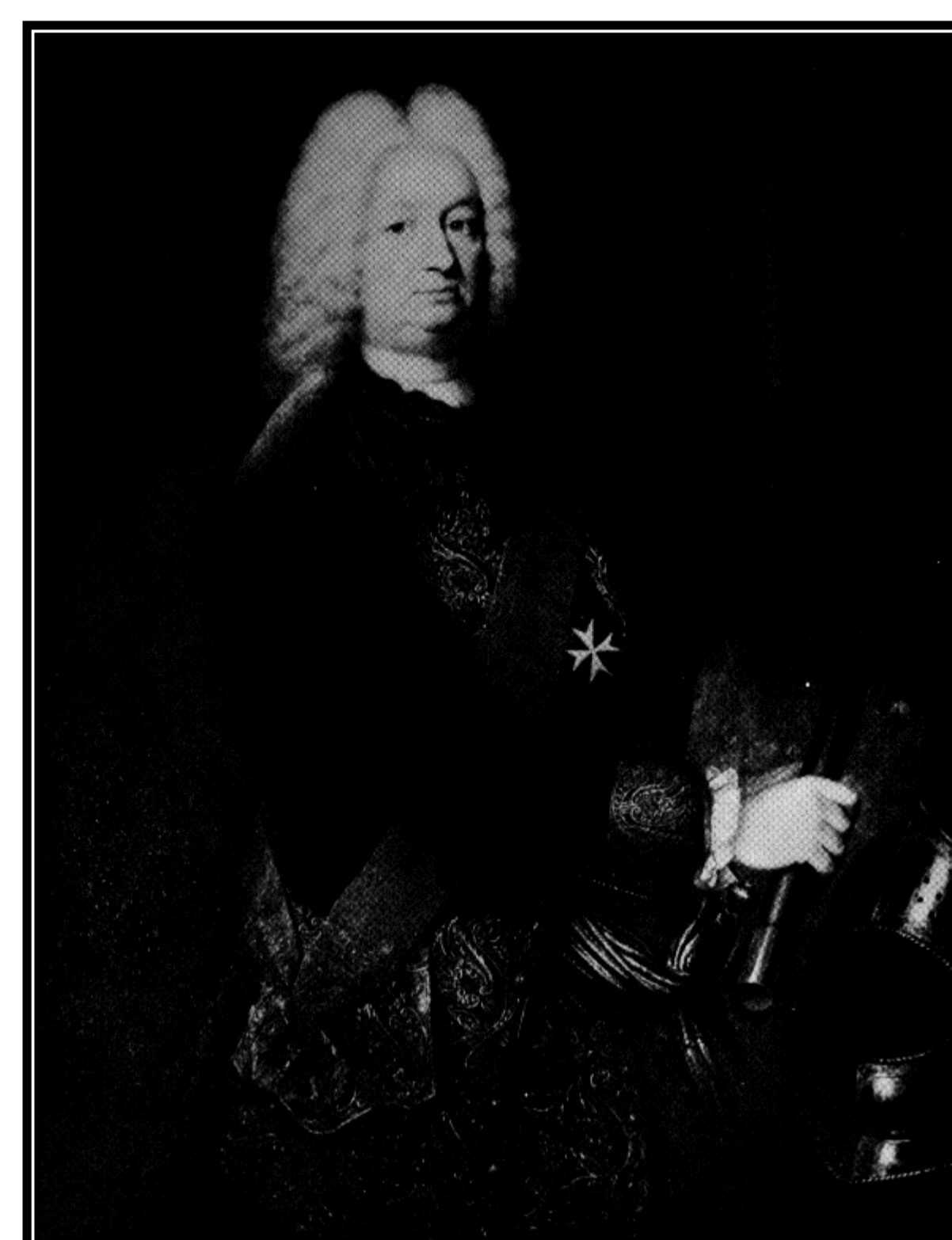


## Sala jadalna

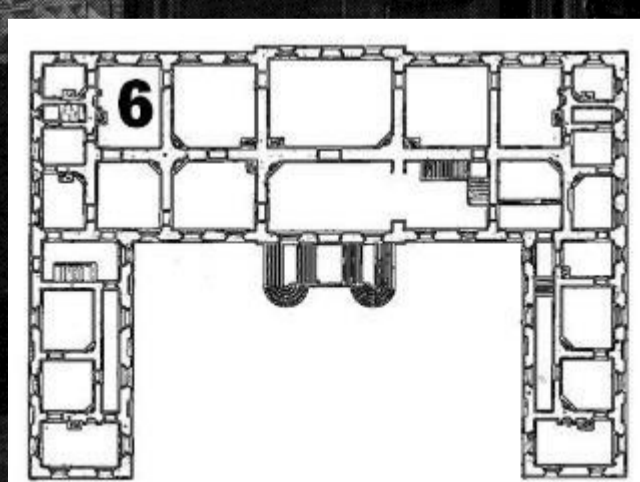
W sali jadalnej znajdował się stary rogowy kominek. Na ścianach powieszonych było kilka ciekawych portretów. Między innymi portrety margrabiego von Schwedt oraz królowej Zofii Charlotty.



Pokój szklany



Albrecht  
Konrad Graf  
Finck von  
Finckenstein



## Pokój z wytopami (szklany)

Pokój zawdzięczał swoją nazwę rodzajowi wykończenia wnętrza. Na ścianach umieszczono imitację kolumn, które pokryte były szklivem. W pomieszczeniu był także bogato zdobiony kominek







MUZEUM  
REGIONALNE  
W SUSZU

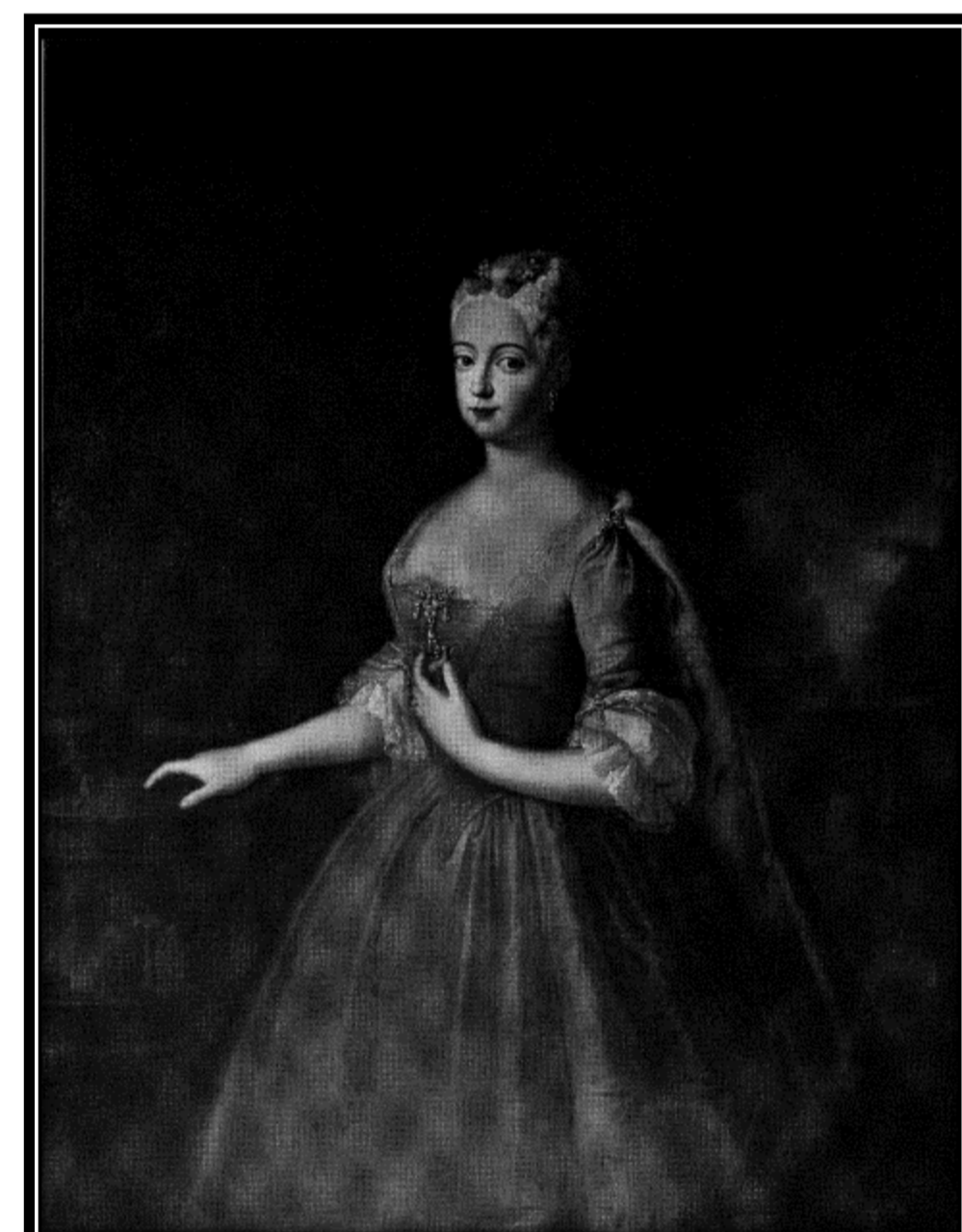
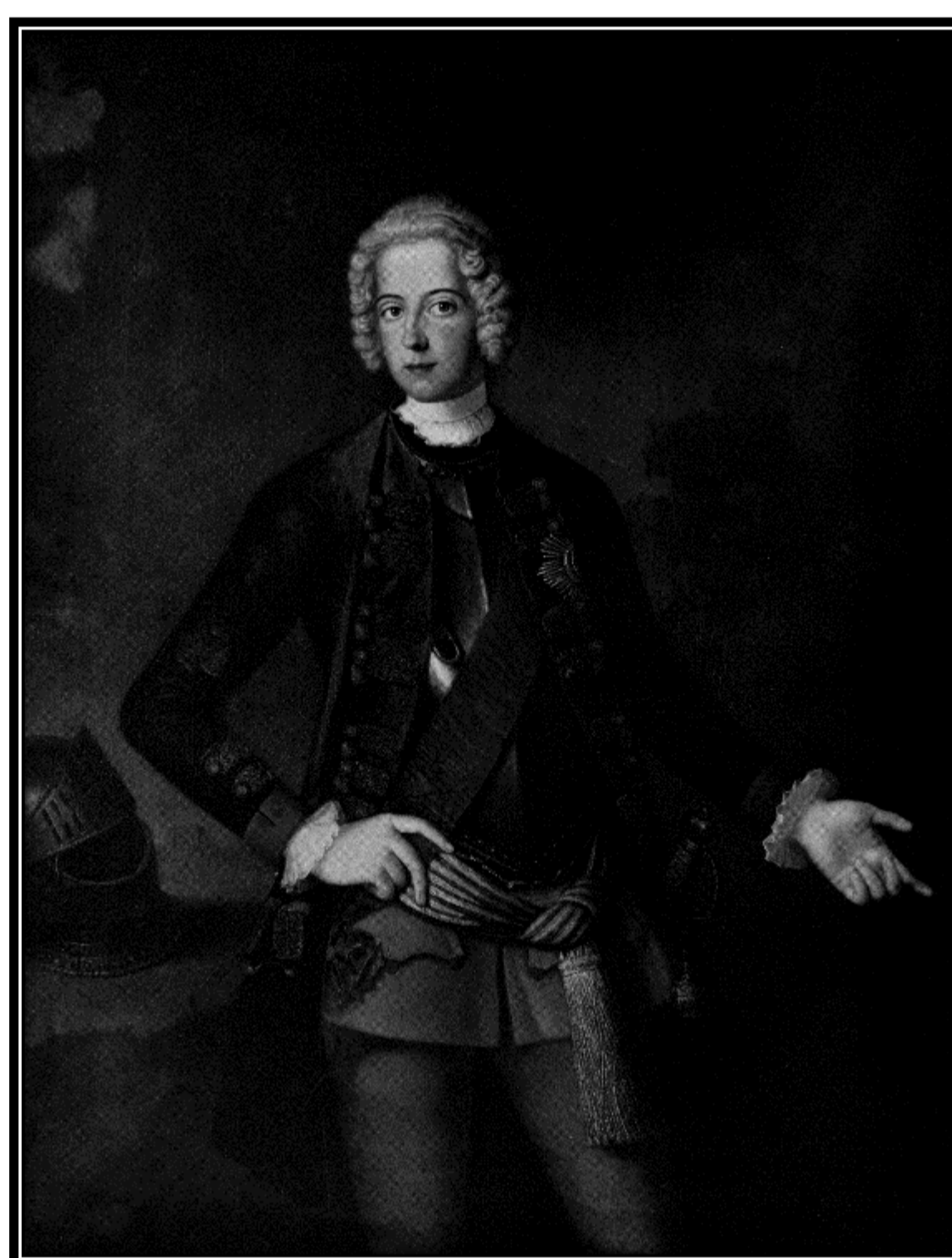
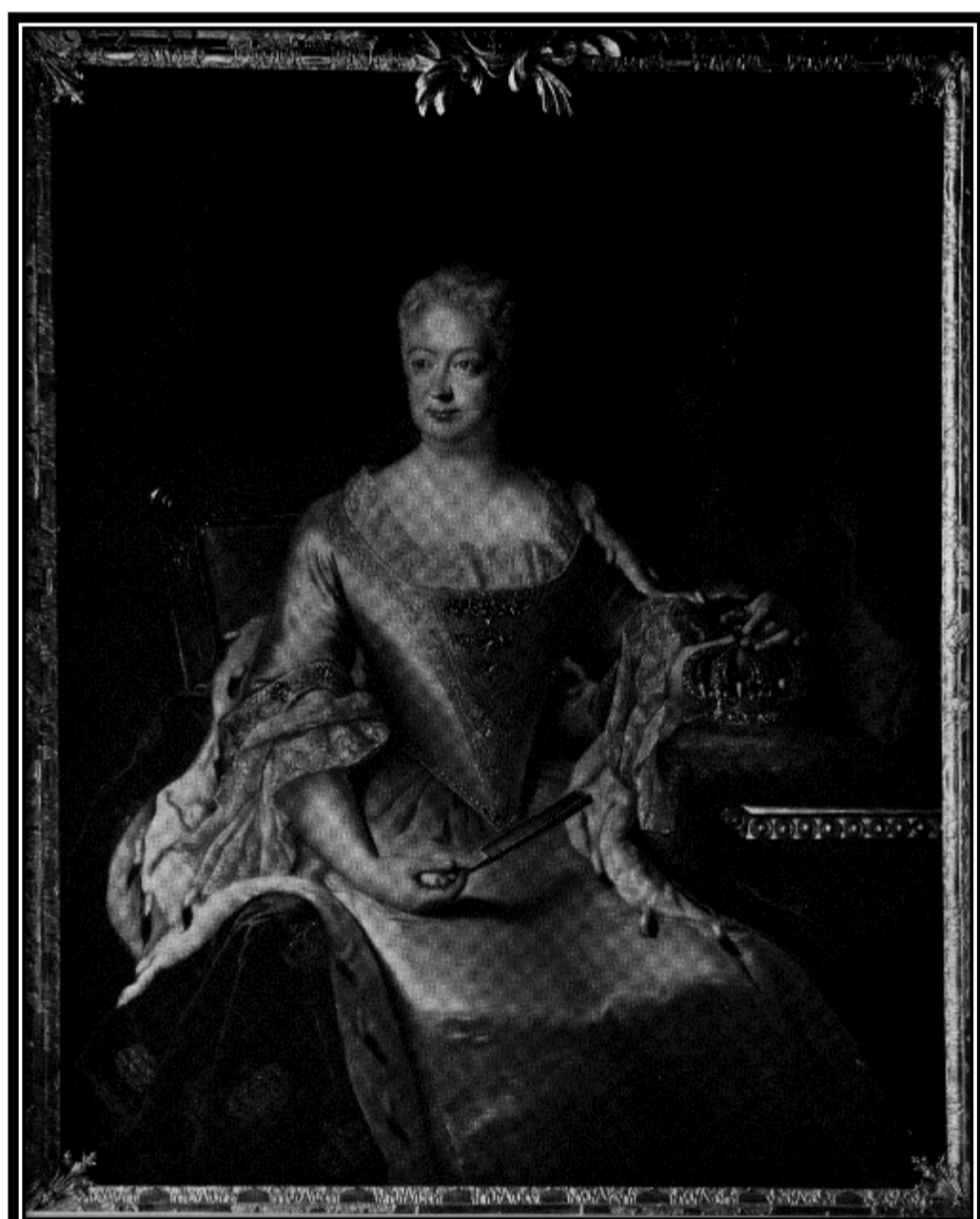
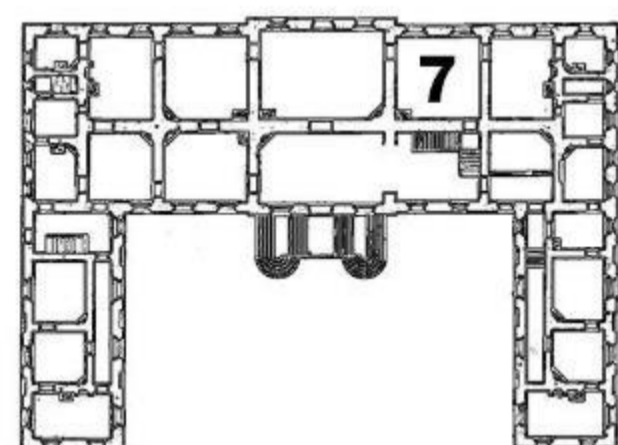
# Kamieniec



Pruski Wersal

## Pokój błękitny

Pokój wziął swoją nazwę od jedwabnej niebieskiej tapety, którą udekorowane były ściany. Na jednej ze ścian wisiał okazały portret Albrechta Konrada Finck von Finckenstein, który zaginął po 1939 roku. Odnalazł się w roku 2000 i trafił na aukcję.

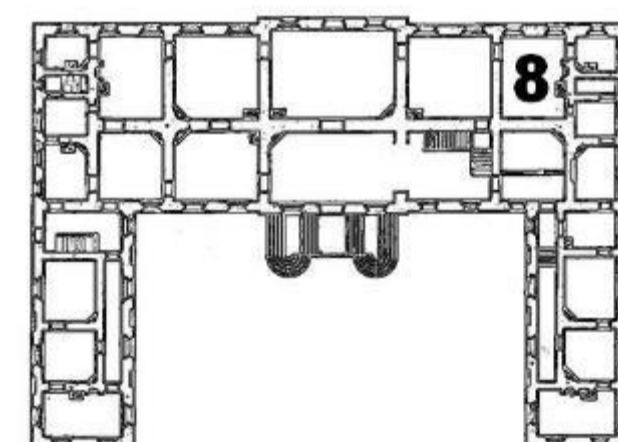


## Pokój żółty



## Pokój żółty

Podobnie, jak w przypadku pokoju niebieskiego nazwa tego pokoju wywodziła się od jedwabnej żółtej tapety. W pomieszczeniu znajdowały się portrety królowej Prus Zofii Doroty (ur.1687 r.), jej córki margrabiny Wilhelminy von Bayeruth oraz Fryderyka Wielkiego. Były to najlepsze obrazy z całej pałacowej kolekcji





MUZEUM  
REGIONALNE  
W SUSZU

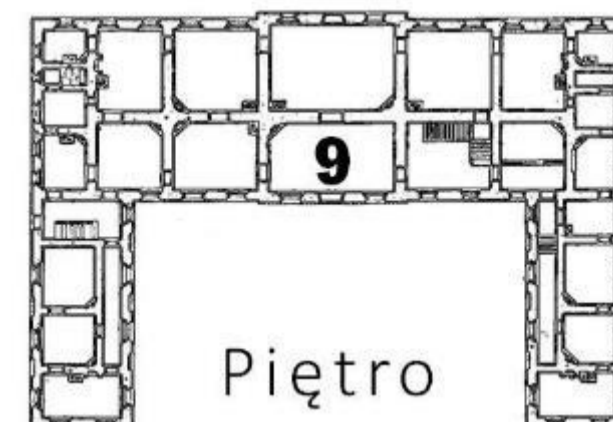
# Kamieniec



Pruski Wersal



Zbrojownia - Sala broni



## Zbrojownia (Sala broni)

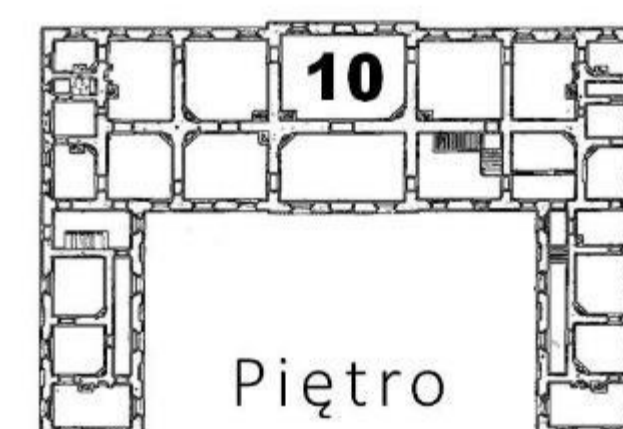
Sala znana także jako stara biblioteka. W pokoju tym znajdował się zbiór broni polowej i myśliwskiej z XVIII i XIX wieku. Na szczególną uwagę zasługują znajdujące się tam cztery żeliwne lufy od haubic brandenburskich, na których w części środkowej widniał orzeł umieszczony w kole przy postaci lwa. W pokoju znajdowały się liczne portrety o mniejszej randze artystycznej. Nad narożnym kominkiem znajdowały się portrety Wielkiego Elektora Jerzego I Angielskiego, jego małżonki, Fryderyka Wilhelma I, Fryderyka Wielkiego oraz Księcia Ferdynanda z Brunszwiku.

## Sala brązowa

Najbardziej okazała sala w całym pałacu. Ściany tego pomieszczenia pokryte były ciemnobrązową boazerią, którą wykonano z dębowego drewna pochodzącego z kamienieckich lasów. Od ciemnych ścian wyraźnie odcinały się białe supraporty oraz białe kominki. Ściany zakończone były stiukowym gzymsem, nad którym szerokie zaokrąglone sklepienia przechodziły w sufit. Nad głównym wejściem znajdowała się empora muzyczna. W ścianie ukryte było wejście, które schodami prowadziło do specjalnego pomieszczenia dla orkiestry. Na uwagę zasługuje także bogato rzeźbiony żyrandol z drewna w stylu późnego baroku naśladowujący odlew z brązu.



Sala brązowa



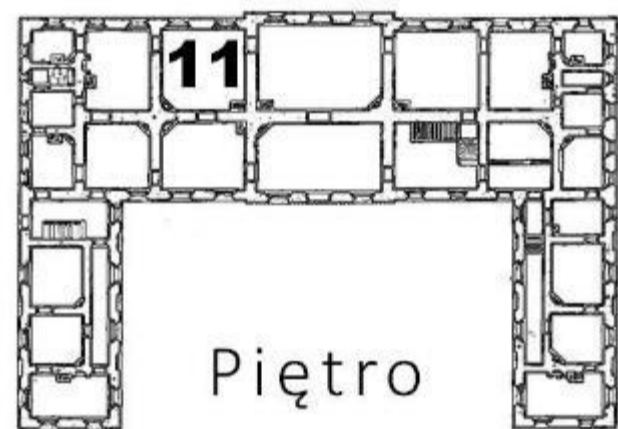


MUZEUM  
REGIONALNE  
W SUSZU

# Kamieniec



Pruski Wersal



Piętro

## Pokój śniadaniowy

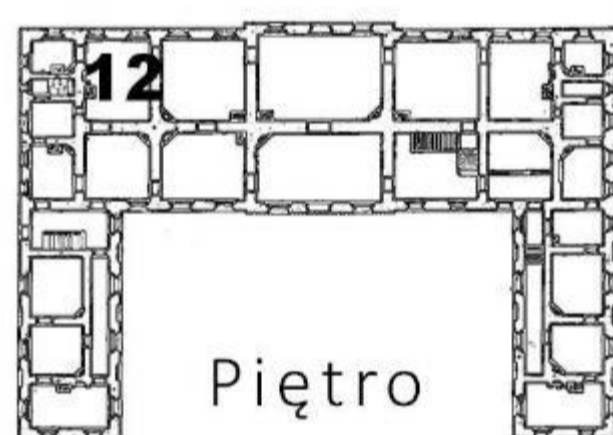
Pokój wyróżniał się dzięki malowanej tapecie z juty. Na tapecie na przemian przedstawiono postacie antyczne, holenderskie sceny wiejskie oraz zdarzenia z życia niemieckiego mieszczaństwa.



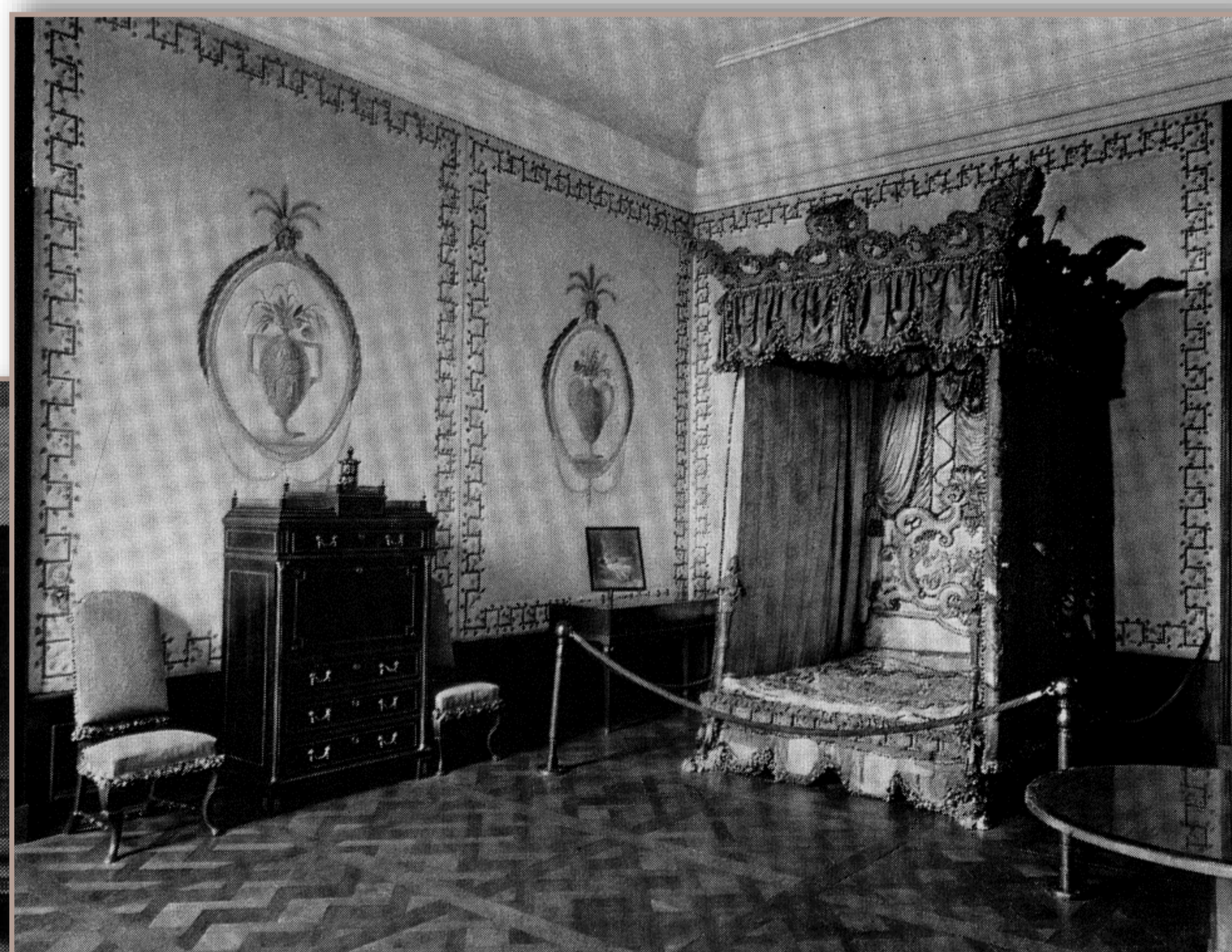
Skanuj po więcej



Pokój śniadaniowy



Piętro



Łoże w pokoju Napoleona posiadało baldachim i zasłonę wykonaną z czerwonego rypsu podszytego białym jedwabiem. Kołdra pokryta była białym jedwabiem z białym ornamentem.

## Pokój Napoleona

Pokój ten pierwotnie przeznaczony był dla króla podróżującego z Berlina do Królewca. Podczas swojego pobytu Napoleon urządził w nim swój gabinet i główną kwaterę. Z tego okresu zachowały się krzesła i kanapa z drewna brzoźowego oraz stół z drewna gruszy.



MUZEUM  
REGIONALNE  
W SUSZU

# Kamieniec



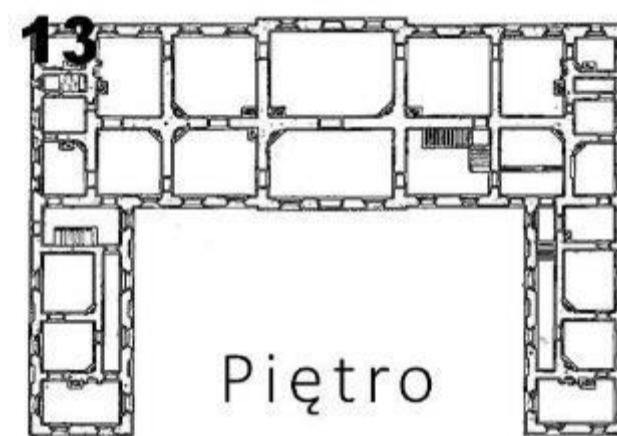
Pruski Wersal



Gabinet Napoleona

## Gabinet Północny

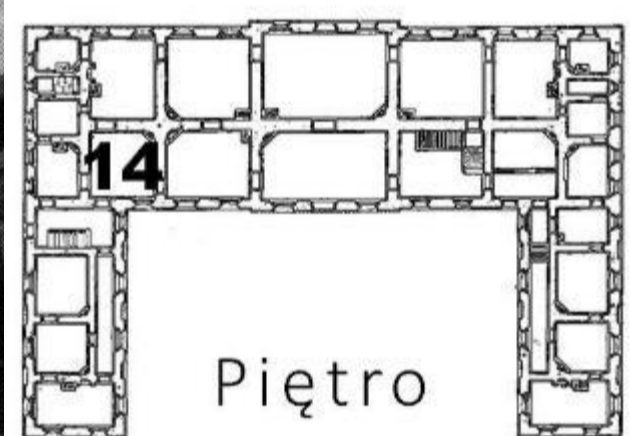
Pokój ten znajdował się obok pokoju Napoleona. Gabinet, w którym cesarz zajmował się korespondencją. Gabinet wyposażony był w kominek, na ścianach znajdowały się sentymentalne malowidła z około 1800 roku, ornamenty roślinne oraz kilka panoram z antycznymi obrazami.



Piętro



Skanuj po więcej



Piętro

## Pokój oficerów

Na ścianach umieszczone były 42 obrazy olejne przedstawiające oficerów czternastego pułku piechoty, którym dowodził w latach 1713-1735 marszałek polny Albrecht Konrad Finck von Finckenstein. Obrazy o nikłej wartości artystycznej stanowiły niezwykłą wartość poznawczą z zakresu dawnego umundurowania. W pokoju tym znajdował się jeden z niewielu elementów pierwotnego wyposażenia pałacu. Ozdobiona sceną chrztu w Jordanie płyta żeliwna o wymiarach 37 cm x 109 cm zawierała napis: „Fryderyk von Polentz, Elisabeth von Pacmorion” oraz wizerunki ich herbów. Płyta ta stanowiła element pieca skrzyniowego.



Pokój oficerów



MUZEUM  
REGIONALNE  
W SUSZU

# Kamieniec



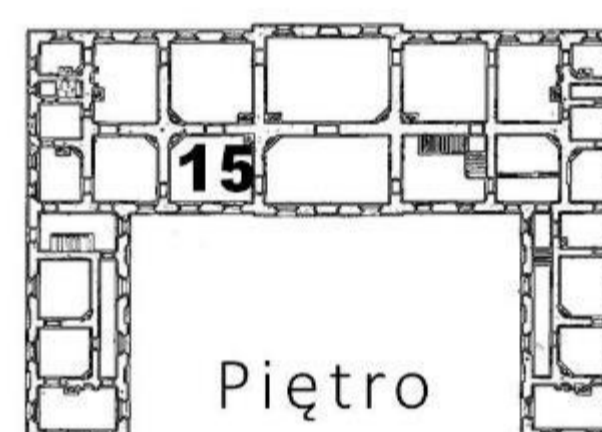
Pruski Wersal



Nowa biblioteka

## Nowa biblioteka

Stara biblioteka mieściła się w Sali oficerów. Nowa biblioteka to zbiór wielu nowych publikacji wydawanych od 1890 roku, które zostały zgromadzone przez przedostatniego właściciela Hermana zu Dohna. Był to wyjątkowo kompletny i rzadki zbiór książek z zakresu historii powszechnej i historii gospodarczej. W nowej bibliotece znajdowały się także bogate zbiory książek z zakresu historii sztuki i kultury. Zbiory starej i nowej biblioteki łącznie liczyły sobie około 20 000 woluminów.



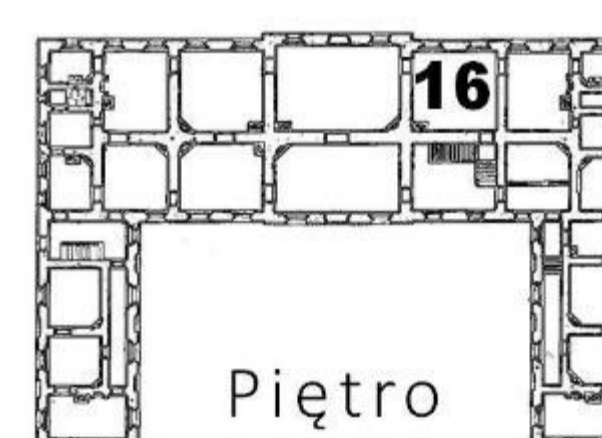
Skanuj po więcej

## Pokój perski

W 1807 roku pokoje w południowo-wschodniej części pałacu zajmowane były przez posłów perskich. Pokój perski, do którego wchodziło się bezpośrednio z sali brązowej, posiadał ściany pokryte malowanymi tapetami z tkaniny. Główną ozdobą pokoju były malowidła przedstawiające sceny polowań na dziki. Sceny te były rozdzielone pionowymi pasami, na których znajdowały się malowidła w kolorze białym przedstawiające starożytnie rzymskie postacie.



Pokój perski



W pokoju tym znajdował się także ciekawy piec fajansowy. Na jego żeliwnej podstawie umieszczono konstrukcję z jasnego fajansu zwężającą się ku górze i pokrytą baldachimem. Nad baldachimem znajdował się wazon z uchwytyami.



MUZEUM  
REGIONALNE  
W SUSZU

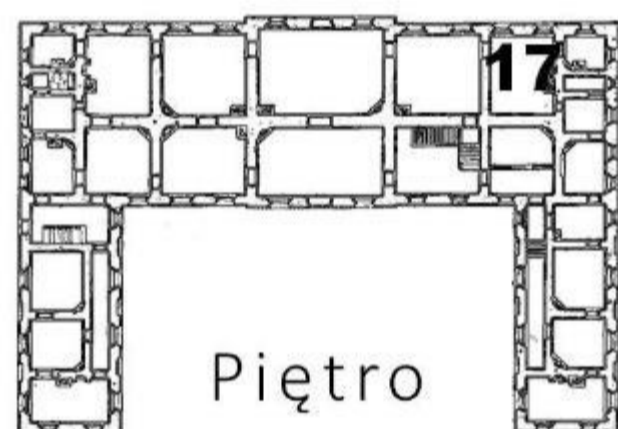
# Kamieniec



Pruski Wersal

## Pokój posła perskiego

Pokój posła perskiego był pierwotnie sypialnią królowej. Głównym elementem wyposażenia pokoju było barokowe łóżko z baldachimem. Z bogato rzeźbionego, drewnianego baldachimu zwisały cztery zasłony wykonane z zielonego jedwabiu adamaszkowego. Zagłówek łoża stanowiła wspaniała ażurowa rzeźba z szerokich, falistych pasów i wolut. W pomieszczeniu znajdował się także kominek. Jego dolna partia wykonana była z dwóch rzędów niebieskich i białych płytek Delft. Od pozostałych pałacowych kominków wyróżniał go znacznych rozmiarów sztukateryjny, prostokątny relief. Przedstawiał on scenę chrztu Chrystusa przez Jana Chrzciciela w Jordanie.



Piętro



Skanuj po więcej



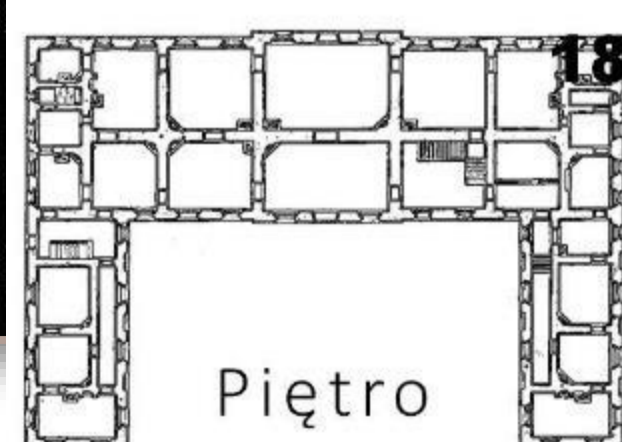
Pokój posła perskiego



Gabinet posła perskiego

## Gabinet posła perskiego

Gabinet posła perskiego, południowy gabinet narożny — z pierwotnym przeznaczeniem dla królowej Prus. Znajdował się on w południowo-wschodnim narożniku pałacu. Był to mały pokój, którego ściany zdobiła ręcznie malowana tapeta z płótna.



Piętro



MUZEUM  
REGIONALNE  
W SUSZU

# Kamieniec



Pruski Wersal

Pałac w Kamieńcu zwany „Pruskim Wersalem” był tylko jednym z elementów rozległego i niezwykle pięknego założenia folwarcznego. Po północnej i po południowej stronie pałac otoczony był budynkami gospodarczymi. Za pałacem rozciągał się okazały ogród zakończony usypanym pagórkiem stanowiący punkt widokowy. W ogrodzie nierzadko można było oglądać egzotyczne rośliny, które zimą przechowywano w ogrzewanej oranżerii.



## Grota Ogrodowa

Największą atrakcją ogrodu była jednak tajemnicza grota, która istnieje do dziś. Została wybudowana w 1732 roku przez Albrechta Konrada Finck von Finckenstein krótko przed jego śmiercią. Nie wiadomo, dlaczego ponad 70-letniemu Albrechtowi zależało na budowie grotty w samym sercu ogrodu. Mówi się, że w budynku tym odbywały się tajne spotkania wolnomularzy. Z relacji mieszkańców wynika również, że grota była połączona podziemnym tunelem z kościołem w Kamieńcu. Jeszcze inni twierdzą, że grota usytuowana jest w miejscu o niezwyklej energii, którą można poczuć do dziś, wchodząc do jej wnętrza.

Za budowę ogrodowej grotty odpowiedzialny był Paul Krottendorf, nadworny ogrodnik księcia i księżnej Holstein-Beck. Jest to podpiwniczony budynek parterowy. Od frontu obiekt posiadał cztery naścienne kolumny, które zakończone były szerokim gzymsem. Nad gzymsem wybudowano wysoką attykę, na której ustawiono pięć kamiennych rzeźb przedstawiających dzieci z kwiatami. Budynek posiadał okazałe, centralne wejście główne oraz dwa mniejsze wejścia boczne po lewej i prawej stronie wejścia głównego. Wnętrze grotty było niezwykle bogato zdobione. Ściany udekorowano sprowadzonymi z Amsterdamu muszlami perłowców, ostryg, małży świętego Jakuba. Całość dopełniały szklane imitacje kryształów i minerałów w kolorach: niebieskim, czerwonym, zielonym, żółtym i srebrnym. W środkowej niszy tylnej ściany znajdowała się kaskada, po której woda spływała do szerokiego basenu. W niszach bocznych ścian stały półtora metrowe posągi Adama i Ewy. Te kamienne figury oraz figurki dzieci z attyki po 1906 roku umieszczono w parterze ogrodu za pałacem.





MUZEUM  
REGIONALNE  
W SUSZU

# Kamieniec



Pruski Wersal



Attyka elewacji ogrodowej pałacu, 1948r. (fot. Z. Rewski)  
Zbiory Instytutu Sztuki PAN w Warszawie, Sygn. 39809.

Historia „Pruskiego Wersalu” kończy się wraz z nadejściem do Kamieńca frontu wschodniego. Przez 225 lat Kamieniec pozostawał w rękach dwóch największych, i najbardziej wpływowych pruskich rodów arystokratycznych von Finckenstein i zu Dohna. 22 stycznia 1945 roku pałac w Kamieńcu został zajęty przez żołnierzy Armii Czerwonej i prawdopodobnie nieumyślnie podpalony, data dzienna nie jest znana. Podobno żołnierze radzieccy nie pilnowali ognia w kominku pałacowym, przy którym spali, gdy na zewnątrz panował mróz poniżej 22 stopni. Z dostępnych dokumentów wiadomo ponadto, że przez następne 2 lata pałac był systematycznie rozkradany. 12 stycznia 1946 roku rozporządzeniem ministrów Administracji Publicznej i Ziem Odzyskanych zespół pałacowy z zachowanymi budynkami gospodarczymi włączono do miejscowego Państwowego Gospodarstwa Rolnego (PGR), a niemiecką nazwę wsi Finckenstein zmieniono na polski **Kamieniec**.

W 1959 roku ruiny pałacu uznano za zabytek architektoniczny I kategorii, a kuźnię, stajnie i oficyny pałacowe zaliczono do zabytków II kategorii i wpisano do rejestru zabytków. W dokumentacji konserwatorskiej z lat 50. XX wieku odnotowano, że pałac uległ zniszczeniu, w 70%, ale po ewentualnej odbudowie nadawałby się na cele oświatowe. W tym samym czasie opracowano projekt, w którym zakładano przeznaczenie pałacu na ośrodek wczasowy. W latach 70. XX wieku konserwatorzy zabytków wskazywali, że ruiny pałacu grożą zawaleniem i postulowali ich zabezpieczenie przed dalszą degradacją. Z tego powodu w 1975 roku zdjęto cztery rzeźby z ogrodowej attyki pałacu, które po konserwacji postawiono w parku w Iławie rok później. Pod koniec lat 80. XX wieku pomimo postępującej degradacji wskazuje się na zachowane sztukaterie w supraportach w postaci 6 scen erotycznych i 4 religijnych. Wraz ze zmianą ustrojową w Polsce gospodarstwo rolne z pałacem trafiło w prywatne ręce. W 2023 roku Powiat Iławski uzyskał dotację z Rządowego Programu Odbudowy Zabytków w wysokości 1 200 000 zł na odgruzowanie piwnic pałacu w Kamieńcu, zabezpieczenie jego murów oraz urządzenie parku pałacowego.

Nie ma zamku, dworu czy pałacu, który nie posiada swoich tajemnic lub, o którym nie krążyłyby legendy. Nie inaczej jest w przypadku pałacu w Kamieńcu. Do dnia dzisiejszego krążą legendy o tym gdzie w 1945 roku zostały ukryte kosztowności z pałacu. Jedna legenda mówi o skrzyniach zatopionych w pobliskim jeziorze Gaudy. Kolejna o kosztownościach ukrytych w podziemnym skarbcu w pobliskim lesie. To, że rodzina nie zdążyłaby wywieźć całego wyposażenia pałacu nie ulega wątpliwości, ale czy zdążyła część tego wyposażenia ukryć i gdzie to pytanie, które na razie pozostaje bez odpowiedzi. Kamieniecki pałac był także brany pod uwagę jako miejsce prawdopodobnego ukrycia Bursztynowej Komnaty. Pytanie brzmi - dlaczego? Jedno jest pewne „Pruski Wersal” ma swoje tajemnice, które czekają na ich odkrycie.



Lata 50. XX wieku. Fot. ze zbiorów  
Muzeum Warmii i Mazur



# Apel o wsparcie muzeum



Członkowie stowarzyszenia w dniu otwarcia muzeum

Muzeum Regionalne w Suszu to **społeczna** placówka muzealna założona i prowadzona przez Stowarzyszenie Historyczno-Badawcze „Galea” zrzeszające pasjonatów historii Susza i okolic. Placówka w listopadzie 2019 roku została zarejestrowana w Ministerstwie Kultury i Dziedzictwa Narodowego. Tworzenie wystaw muzealnych trwało prawie dwa lata i zorganizowano je w wynajmowanym, zabytkowym budynku dawnej synagogi żydowskiej w Suszu przy ulicy Wąskiej. Suskie muzeum powstało dzięki zaangażowaniu i ofiarności lokalnej społeczności, która wsparła remont wnętrza dzierżawionego budynku, zakup niezbędnego wyposażenia oraz utworzenie wystaw. Uroczyste otwarcie Muzeum Regionalnego w Suszu oraz udostępnienie wystaw zwiedzającym nastąpiło w dniu 24 września 2021 roku.

**Działalność Muzeum Regionalnego w Suszu opiera się na nieodpłatnej, społecznej pracy członków stowarzyszenia. Stowarzyszenie, jak i muzeum nie zatrudnia żadnych pracowników. Stowarzyszenie nie osiąga żadnych dochodów z tytułu prowadzenia placówki muzealnej.**

## Wesprzyj działalność suskiego muzeum!!!

Istnienie oraz działalność Muzeum Regionalnego w Suszu zależy także od Ciebie. Roczny budżet placówki to średnio 3 tys. złotych, który w praktyce pozwala jedynie na pokrycie kosztów dzierżawy budynku oraz opłat za media. Każde dodatkowe działanie wymaga dodatkowych środków finansowych, dlatego każda (nawet symboliczna) darowizna ma dla nas duże znaczenie. Jeśli uznasz, że warto nas wesprzeć, to będzie nam z tego powodu bardzo miło. Pamiętaj, że wsparcie muzeum, to wsparcie rozwoju Naszego wspólnego dziedzictwa i kultury. Prosimy o wpłatę darowizny na poniższy rachunek bankowy.



Zwiedzanie Muzeum Regionalnego w Suszu jest całkowicie **DARMOWE!!!**

### Wpłata darowizny - przelew kodem QR

1. Wejdź w aplikację mobilną swojego banku;
2. Wybierz – przelew QR kod;
3. Zeskanuj widoczny kod QR;
4. Wpisz kwotę darowizny;
5. Wykonaj przelew;



Skanuj kod QR  
(przełącz darowiznę)

Wpłata  
darowizny -  
przelew na  
rachunek  
bankowy  
naszego  
muzeum



Muzeum Regionalne w Suszu  
ul. Wąska 5  
14-240 Susz  
Bank Spółdzielczy w Suszu  
05 8320 0005 0007 7677 2000 0030  
Tytuł wpłaty: „Darowizna - Muzeum”

**Dziękujemy za Twoje wsparcie !!!**